

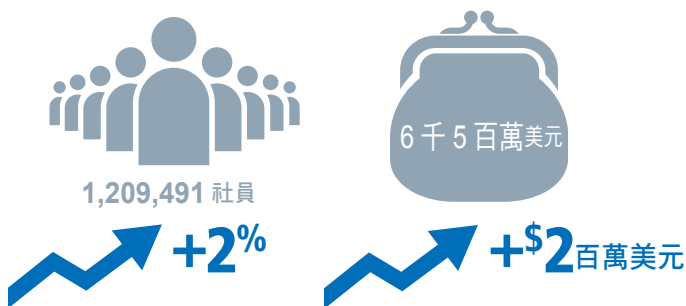
管理扶輪的 財務資源

扶輪的財務資料顯示我們致力於管理及持續性。作為一個在 200 多個國家及地理區域運作、使用 29 種貨幣的國際性組織，扶輪非常嚴肅看待資金管理一事。財務管理從資金由世界各地匯集而來就已經展開，然後延續到我們謹慎的投資，直到使用資金來提供改變生命與持續性的獎助金以及各種計畫及社員服務為止。同時，扶輪必須遵循我們運作所在的所有司法管轄區域內的法律規範。

資金如何流入扶輪

身為一個社員組織，會費是國際扶輪的主要收入來源。在 2014-15 年度，扶輪社員的總人數，相較於前一年成長約 2 萬人，成長率將近 2%。這項變動，再加上會費增加 1 美元，讓會費總收入增加了 200 萬美元。

社員人數及會費收入－國際扶輪



許多義工參與治理委員會來支持扶輪，這些委員會必須向理事會及保管委員會提出報告。他們任職扶輪的財務、稽核、管理、及投資委員會，確使財務管理工作能持續在扶輪順利推展。

我們的投資運作方式

扶輪的資產在 2014-15 年度年底超過 10 億美元，主要在國際扶輪及扶輪基金會持有的投資組合裡。投資委員會監督扶輪投資的所有工作，是由 3 名保管委員及 6 名具投資專長的扶輪社員組成。一位獨立的投資顧問會針對國際扶輪及扶輪基金會的投資事務提供意見，並監督扶輪的投資事務。扶輪的資金由有經驗的專業人士管理，他們將會費及捐款審慎投資，確使有資金可用於支持我們的使命及增進我們長期的持續性。

我們的一般基金投資於多元化、均衡風險的組合，其投資所得補充會費收入，提供對扶輪社及地區的持續支持。

我們的年度基金捐款投資期間達三年，協助支付營運支出。三年之後這些資金可供地區及基金會指定用於獎助金及計畫。

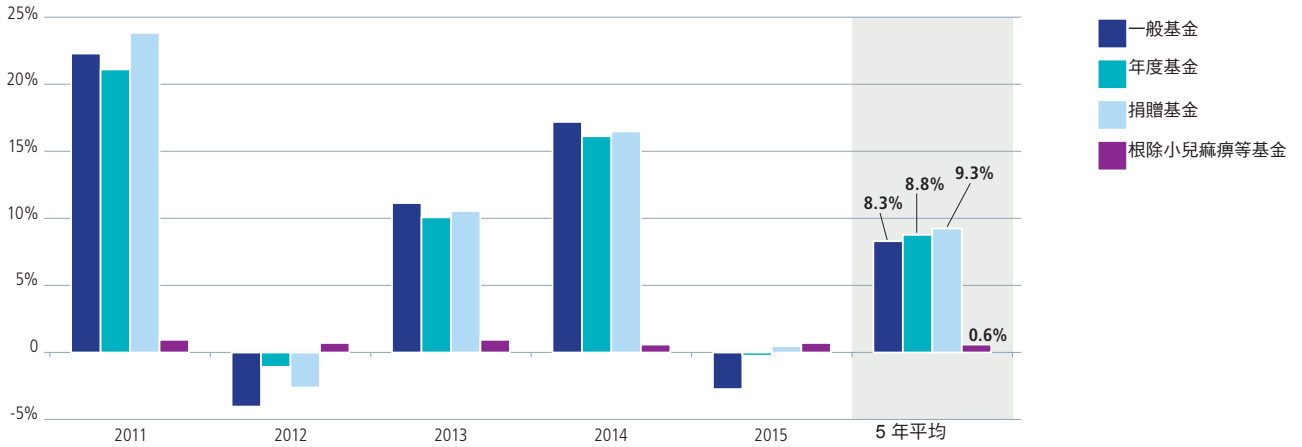
我們的根除小兒麻痺等疾病計畫基金保守投資於短期固定收益的有價證券，目的在保護不景氣市場中的投資本金。因為捐款是向扶輪社員、扶輪友人、及蓋茲基金會等夥伴募集而來的，因此會透過根除小兒麻痺等疾病計畫獎助金做適當的分配。

我們的捐獻基金把捐獻做永久性的投資，不動用本金，而投資收入持續用於支持扶輪基金會的服務計畫。

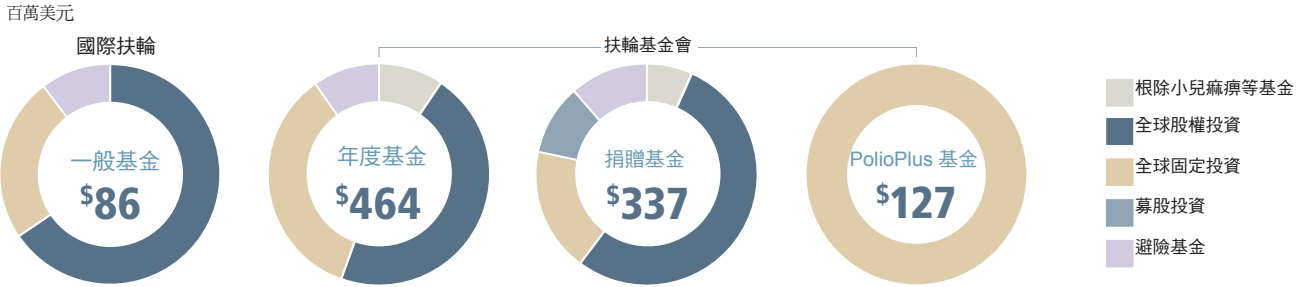
更多有關扶輪投資的資訊，包括投資政策聲明及表現，可參見扶輪網站 www.rotary.org（請用關鍵字 [investments](#)「投資」來搜尋）。

如欲了解我們的財務資料詳情請參見 rotary.org/myrotary。

淨投資收益



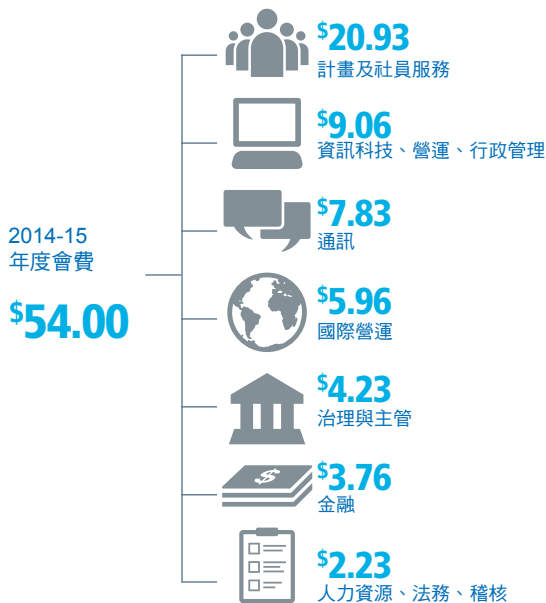
資產分配



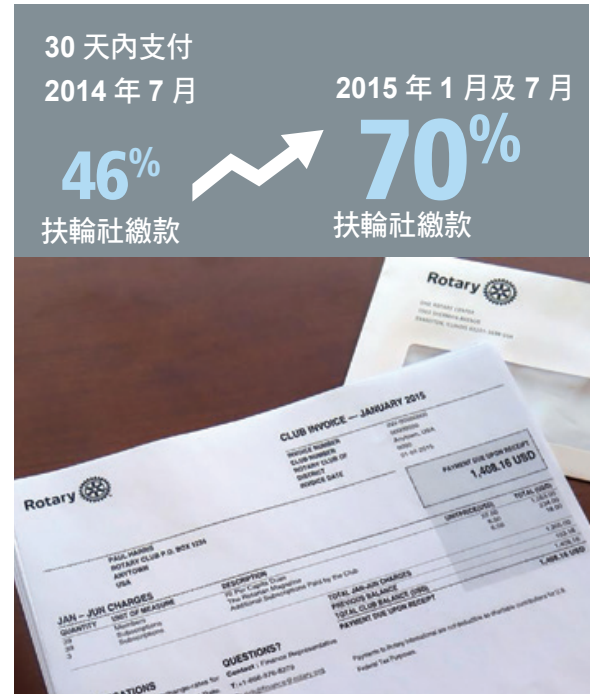
扶輪資金如何使用

國際扶輪的營運支出主要是以會費支付，部份由投資淨利補助支付。

國際扶輪如何花用我的會費



扶輪社繳款通知



為強化財務管理，扶輪及基金會一直設法擷節支出，將扶輪資金的效用發揮到最大，修改過的扶輪社繳款單程序 revised club invoicing process 便是其中之一。2015 年 1 月，扶輪社收到一份單頁的新繳款通知，取代過去複雜的八頁報告。這個通知精確呈現現有的社員狀況，清楚載明應繳金額。連同這張繳款通知，扶輪鼓勵扶輪社每個月更新其社員資料。

這種簡化的繳款通知也會降低管理會費收取系統的成本，改善收取會費的程序。在 2014 年 7 月，當時新的程序尚未開始，只有 46% 的扶輪社在 30 天內繳清付款通知的金額。2015 年 1 月及 7 月，有 70% 的扶輪社在 30 天內繳清繳款通知的金額。

扶輪基金會及其 8 個附屬基金會，都受我們營運所在的所有司法管轄區域的法規所規範。國際扶輪透過世界各地 9 個辦事處提供服務給扶輪社，也致力於捍衛扶輪社員所繳交的會費。

在 2014-15 年度，扶輪在世界各地提出大約 350 項稅賦申報。遵循複雜的法規需要特定的專業知識，扶輪已經指定專門負責的辦事員及程序，確使所有的運作都符合法規。

最後，扶輪與獨立的稽核師合作，每年對財務報表做徹底嚴格的稽核，長久以來的稽核記錄都十分良好。扶輪 2014-15 會計年度的財務資訊細節，包括稽核後的財務報表、賦稅申報、以及社長、理事、及保管委員的支出，請參見扶輪網站 www.rotary.org（請輸入關鍵字「財務資料」financials）。

國際扶輪活動之財務報表

2014 及 2015 年 6 月 30 日結束之會計年度（以一千美元計）

收入	2014	2015
會費	\$ 63,301	\$ 65,386
投資收益／損失	16,023	(5,123)
服務及其他活動	26,335	22,822
總收入	\$ 105,659	\$ 83,085
支出		
營運支出	\$ 72,537	\$ 67,767
服務及其他活動	25,102	22,961
捐贈給扶輪基金會	5,357	319
總支出	\$ 102,996	\$ 91,047
與退休金有關之改變	\$ 8,699	\$ (4,320)
淨資產之改變	\$ 11,362	\$ (12,282)
淨資產－年度起始	\$ 129,436	\$ 140,798
淨資產－年度結束	\$ 140,798	\$ 128,516